



DE'ANGELI
PRODOTTI
every wire, everywhere.

CODICE ETICO



DEANGLU

ENERGY TRANSITION

© Copyright 2025 De Angeli Prodotti S.r.l. – Tutti i diritti riservati

www.deangeliprodotti.com

Il presente documento è di proprietà di De Angeli Prodotti S.r.l. ed è strettamente riservato. Nessuna parte del presente documento può essere distribuita o riprodotta in alcuna forma se non previa ed espressa autorizzazione scritta di De Angeli Prodotti S.r.l. L'accesso, la copia e la diffusione del presente documento senza l'autorizzazione scritta di De Angeli Prodotti S.r.l. rappresentano una violazione delle leggi vigenti e potranno essere perseguiti ai sensi di legge.



CODICE ETICO

Lettera del presidente

Nel presentare il nuovo Codice Etico di De Angeli Prodotti, desideriamo riaffermare con convinzione l'impegno che da sempre guida ogni nostra scelta: operare con **integrità, trasparenza e rispetto** verso tutte le persone e gli stakeholder che ogni giorno contribuiscono allo sviluppo dell'azienda. La nostra crescita, così come la reputazione che negli anni abbiamo costruito, si fonda sulla **coerenza dei comportamenti** e sulla responsabilità con cui ciascuno di noi affronta il proprio ruolo.

In un contesto industriale in continua evoluzione, l'etica non è un semplice requisito formale, ma un elemento distintivo della nostra cultura aziendale. È ciò che ci permette di creare un ambiente di lavoro **sano, inclusivo e orientato alla collaborazione**, dove qualità, sicurezza, innovazione e rispetto delle normative non sono obiettivi astratti, ma pratiche quotidiane. Il Codice Etico rappresenta una **guida chiara e condivisa**, che definisce i principi a cui siamo chiamati ad aderire e che orienta il nostro agire in ogni situazione, dalle decisioni strategiche alle attività operative.

Con questo documento vogliamo promuovere una **cultura della responsabilità diffusa**, in cui ognuno possa sentirsi parte attiva nel contribuire al successo dell'azienda, nel prevenire rischi e nel consolidare un modello di gestione basato sulla **legalità e correttezza**. Riteniamo essenziale che tutti i collaboratori, i partner e i soggetti che operano in nome di De Angeli Prodotti condividano questi valori e li traducano in comportamenti concreti.

Siamo consapevoli che il rispetto dell'etica aziendale è un **percorso continuo**, che richiede consapevolezza, formazione, impegno e capacità di migliorarsi nel tempo. Per questo la Direzione sostiene convintamente la diffusione e l'applicazione del presente Codice, investendo nella sensibilizzazione delle persone e nella creazione di strumenti che facilitino la segnalazione, il confronto e la crescita professionale.

A tutti voi, dipendenti, collaboratori, partner, chiediamo di accogliere questo Codice come un riferimento condiviso e come un impegno verso il futuro dell'azienda. Solo attraverso l'**azione responsabile** di ciascuno potremo continuare a costruire relazioni solide, sviluppare soluzioni innovative e affrontare con credibilità le sfide del mercato globale.

Con fiducia nel vostro contributo e nella forza della nostra comunità aziendale

Luca Mora
Presidente De Angeli Prodotti



Indice

1.	Introduzione	10
2.	I nostri valori	12
3.	Il nostro decalogo di comportamento organizzativo	14
4.	Health, safety and environment	38
5.	Persone, diritti umani e responsabilità sociale	40
6.	Motivazione e responsabilizzazione del personale	42
7.	Conformità legale	44
8.	Anticorruzione e anticoncussione	46
9.	Conflitto di interesse	48
10.	Lotta alla frode	50
11.	Riciclaggio di denaro	52
12.	Pratiche anticoncorrenziali e antitrust	54
13.	Sicurezza delle informazioni	56
14.	Tutela della proprietà intellettuale	58
15.	Obiettivi del Codice Etico	60
16.	Conclusioni	62



1. Introduzione

La Direzione di De Angeli Prodotti ha definito e adottato il presente “Codice Etico” con l’obiettivo di **promuovere e diffondere una cultura aziendale** basata sui principi di **integrità, trasparenza, responsabilità e rispetto delle normative vigenti**.

De Angeli Prodotti considera **l’etica un valore fondamentale per il proprio sviluppo** e per la creazione di un ambiente di lavoro sano e inclusivo, fondato sulla correttezza nei rapporti con dipendenti, clienti, fornitori, collaboratori esterni, istituzioni e tutte le parti interessate. L’adozione di comportamenti etici e responsabili è ritenuta **essenziale per garantire la sostenibilità del business** e il consolidamento della reputazione aziendale.

Il **Codice Etico** integra il Codice di Condotta per i dipendenti ed i fornitori, e definisce i **principi che devono orientare le azioni e le decisioni** di tutti coloro che operano in nome e per conto dell’azienda. In particolare, esso si fonda sul rispetto della legalità, sulla prevenzione della corruzione e dei conflitti di interesse, sulla lealtà nella competizione di mercato e sulla gestione responsabile delle informazioni.

L’impegno verso un comportamento etico si concretizza nell’adozione di **azioni volte a garantire il rispetto delle normative** individuate: per questo abbiamo strutturato il codice come una raccolta non solo di dichiarazioni di compliance, ma anche di **esempi concreti di applicazione**, in modo che ogni principio risulti più chiaro e sia calato nel contesto aziendale.

La Direzione si impegna a **garantire la diffusione, l’applicazione e il rispetto del presente Codice Etico**, promuovendo la formazione e la sensibilizzazione su questi temi e adottando misure adeguate a prevenire e sanzionare eventuali violazioni.

Ogni dipendente, collaboratore e partner commerciale è chiamato a **contribuire attivamente alla costruzione di un ambiente di lavoro basato su fiducia, equità e responsabilità**, nel pieno rispetto dei valori aziendali e delle disposizioni del presente Codice.



2. I nostri valori

I valori sono **la bussola che guida decisioni e azioni**, unendo le persone verso obiettivi comuni.

Vivono nella quotidianità aziendale, nei comportamenti, nelle relazioni e nelle innovazioni. **Rappresentano l'identità dell'organizzazione** e la base per costruire un futuro solido e coerente.

La nostra azienda si fonda su cinque **valori solidi**.

QUALITÀ

Diamo massima importanza al controllo di qualità continuo offerto dal nostro personale esperto sia in produzione che in laboratorio.

SPIRITO DI SQUADRA

Gli obiettivi comuni ci muovono e ci spingono a lavorare insieme e a collaborare come una vera squadra.

INNOVAZIONE

Il nostro reparto di Ricerca e Sviluppo si compone di persone qualificate e in grado di proporre nuove soluzioni tecnologiche all'avanguardia.

RESILIENZA

Le persone che lavorano in De Angeli Prodotti hanno la giusta tenacia per affrontare e superare ogni difficoltà al meglio.

EQUILIBRIO

Prendiamo decisioni coraggiose mantenendo la stabilità necessaria a rimanere vincenti anche in periodi di emergenza.



OUR CO
 Our corporate c
 to which our pe
 that pervad
 and find
 O
 the s
 I NOSTR
 La nostra cultura
 fondamentale
 a cui sono fedeli
 che pervada
 e trovano
 l'anima
 DE ANGELI



QUALITY
 QUALITÀ



BALANCE
 EQUILIBRIO



RESILIENCE
 RESILIENZA



INNOVATION
 INNOVAZIONE

DE ANGELI
 P R O D O T T I
 Every wire, every

3. Il nostro decalogo di comportamento organizzativo

Ogni azienda ha le proprie regole, spesso scritte in documenti ufficiali o in procedure che finiscono per restare chiuse in un cassetto. Da noi non è così: abbiamo scelto di mettere nero su bianco **dieci principi semplici**, comprensibili a tutti, che chiamano in causa il modo in cui lavoriamo ogni giorno. **Non si tratta di imposizioni dall'alto**, ma di un patto condiviso che nasce dall'esperienza collettiva e dall'osservazione della vita in azienda. In fondo, dieci regole chiare sono più potenti di pagine e pagine di manuali: ci ricordano che la cultura organizzativa è fatta di comportamenti concreti, non di parole astratte.

Questo decalogo è la **bussola** che ci guida nelle situazioni di tutti i giorni. Sono regole che invitano a comunicare di più e meglio, a creare gruppi di lavoro misti per risolvere i problemi in modo rapido ed efficace, a non lasciarsi intrappolare dalla burocrazia e a mantenere sempre l'attenzione sul cliente. Ognuna di esse **non è solo un concetto**, ma un modo concreto di fare le cose.

In questo capitolo non ci limiteremo a elencarle: le racconteremo attraverso **esempi pratici**, episodi quotidiani, **situazioni** che mostrano come davvero questi principi prendano forma e diventino parte viva della nostra identità. Perché il valore di una regola non sta nello scriverla, ma nel vederla incarnata da persone vere, in momenti di lavoro condiviso. Il decalogo è, in fondo, il nostro modo per ricordarci chi siamo e come vogliamo crescere. È un impegno reciproco che ci tiene uniti e che ci permette di affrontare il futuro senza smarrire l'essenziale: la fiducia, la collaborazione, la semplicità e la passione per quello che facciamo. Sfogliando le prossime pagine, scopriremo come queste dieci regole non siano solo indicazioni teoriche, ma strumenti pratici per vivere ogni giorno la nostra **cultura organizzativa**, trasformandola in energia positiva e in risultati concreti.

DECALOGO DI COMPORTAMENTO ORGANIZZATIVO

1. FIDUCIA

Riponi **fiducia, fiducia, fiducia** in tutta la squadra, dai più giovani ai più esperti.
"L'uomo come fine e mai solo come mezzo" (Immanuel Kant)

2. DELEGA

Siccome ti fidi, **incuba l'intelligenza dei tuoi colleghi** e pratica la **delega più ampia per stimolare l'iniziativa**.
(3m's Boss William McKnight)

3. AUTODISCIPLINA E PERSEVERANZA

Tanta delega richiede **autodisciplina : allena!**
Persevera giorni, mesi, anni, decenni con coerenza.
"Perseverare è umano" (Pietro Trabucchi)

4. ABBASSO LA BUROCRAZIA!

Disprezza e **combatti la burocrazia** come l'artrosi e non perderti nei dettagli stupidi.
"Zero tolerance for bullshit" (Marchionne)

5. SFIDA

Condividi con i colleghi e assapora il **GUSTO DELLA SFIDA:**
non aver paura di sbagliare, pensa in grande e punta in alto.
"Big Hairy Audacious Goals" (Jim Collins - O meglio o Niente)

6. COMUNICAAA!!!

Comunica a tutti almeno 7 (sette/00) volte, trasparente e dritto al punto,
ascolta il doppio, poi ricomincia da capo.
Anonimo Saggio

7. GRUPPI MISTI di Problem Solving

Forma piccoli **gruppi ben assortiti (A3) che senza bisogno di inutile gerarchia affrontano concretamente i problemi.**
"Getting the right things done" (Pascal Denis A3)

8. SEMPLICE E PIATTA

Tieni l'azienda **semplice, ultrapiatta e concreta.**
Keep It Simple Stupid, Kiss (Kelly Johnson)

9. FAI COME AUGUSTO...

Agisci senza indugi ma con cautela: **fai - correggi - aggiusta il tiro**
"Festina lente" (Augusto)

10. IL MANAGEMENT DEL FUTURO non è un sogno

Passione 35% + Creatività 25% + Iniziativa 20% + Intelletto 15% + Dilligenza 5%
+ **Obbedienza 0% = 100% Valore**
(Gary Hamel)

E INFINE MEMENTO: VIVIAMO PER IL CLIENTE!

Tutta la squadra lavora per il cliente, ma occhio:
a stretto contatto **con il lato tecnico del cliente.**

3.1 Fiducia

Ci **fidiamo delle persone** fin dall'inizio. Non controlliamo tutto: preferiamo **dare spazio all'autonomia**, assegnando compiti chiari e obiettivi realistici, offrendo supporto quando serve, e lasciando spazio alla creatività del singolo. **Coinvolgiamo attivamente chi è nuovo o ha meno esperienza**, ascoltando idee diverse dalla nostra, senza imporci o far valere posizioni più alte.

La fiducia parte da noi: siamo i primi a dare l'esempio, con apertura, trasparenza e responsabilità.

Da quali valori nasce?

- ◆ **Spirito di Squadra:** la fiducia è il cemento invisibile che tiene insieme il team, soprattutto quando le cose si complicano.

I nostri strumenti di attuazione

- ◆ Parti dal presupposto che **ogni idea abbia un fondo di valore**: ascolta fino in fondo prima di giudicare.
- ◆ Mostra fiducia **agendo per primo**: proponi, chiedi feedback, condividi dubbi e soluzioni senza timore.
- ◆ **Coinvolgi** chi ha meno esperienza e dai peso alle sue proposte, anche se diverse dalle tue.
- ◆ **Chiedi consiglio** anche a chi non ha un ruolo formale di “esperto”: la fiducia è orizzontale.
- ◆ **Sii trasparente** nelle decisioni: spiega cosa fai e perché, anche quando è scomodo.

Un esempio pratico di fiducia

Abbiamo scelto di **dare fiducia** a **ingegneri e capi reparto**, anche **appena entrati in azienda**, affidando loro lo sviluppo produttivo dei nostri innovativi conduttori. Non abbiamo imposto un controllo stretto, né cercato conferme immediate: abbiamo riconosciuto il loro potenziale e abbiamo lasciato **loro spazio per agire in autonomia**, valorizzando le loro idee e sostenendoli nei momenti di complessità.

La fiducia è iniziata da noi, con un atto concreto di apertura e responsabilità: li abbiamo coinvolti pienamente, ascoltandoli anche quando le loro proposte si discostavano da quelle più esperte. A Giacomo Sarti per esempio, abbiamo affidato l'ACCM, il fiore all'occhiello dei nostri conduttori con anima in carbonio. Il risultato parla da sé: oggi diversi prodotti, proprio come l'ACCM, sono diventati progetti di successo e Giacomo è il nostro giovane Direttore di Stabilimento.

Un esempio di come **la fiducia, intesa come fiducia orizzontale e attiva**, possa trasformarsi in valore reale per tutti.



3.2 Delega

Delegare è un atto di fiducia, non di perfezione.

Diamo spazio anche a **chi sta ancora crescendo**, lasciando che prenda decisioni e che acquisti capacità e self-confidence. Sappiamo che delegare non vuol dire «fare tutto a modo nostro», ma guidare al raggiungimento del risultato finale.

Restiamo presenti: **chiediamo, ascoltiamo, condividiamo** la nostra conoscenza. Non interveniamo per ansia o per ego, ma per far crescere le persone o correggere il tiro.

Da quali valori nasce?

- ◆ **Spirito di Squadra:** perché una squadra cresce se tutti possono agire.
- ◆ **Innovazione:** perché ogni persona è un nodo di potenziale da attivare.

I nostri strumenti di attuazione

- ◆ Accetta che il risultato finale possa essere **diverso da come lo avresti fatto tu**.
- ◆ **Sii disponibile** per chiarimenti, ma evita di intervenire: distinguere tra “*aiutare*” e “*sostituire*?” è essenziale.
- ◆ Se deleghi, assegna anche la **responsabilità del risultato**, non solo del compito.
- ◆ **Adatta il tuo stile di delega** alla persona: alcuni hanno bisogno di più struttura, altri di più libertà.
- ◆ **Non giudicare** una singola prova: delegare significa investire nel **miglioramento nel tempo**.



Un esempio pratico di delega

In azienda, **delegare non è mai stato un gesto formale**: è un investimento consapevole nella crescita delle persone e in particolare dei giovani. Crediamo che ogni membro del team sia un nodo di potenziale da attivare.

È per questo che abbiamo affidato a **Vittoria Bottin** la responsabilità di portare i nostri conduttori di alta tensione sui mercati internazionali, a **Gianluca Bertelli** la guida dell'area Smalteria fino al coordinamento del suo grande ampliamento, e a **Fabio Bagatella** l'implementazione dell'intera Manutenzione Programmata nel nostro complesso stabilimento.

A ciascuno è stata affidata non solo un'attività, ma la responsabilità del risultato. Abbiamo offerto supporto, non controllo, distinguendo con chiarezza tra guidare e sostituirsi.

Questi percorsi dimostrano che la delega, quando nasce da fiducia e spirito di squadra, è una leva potente di innovazione e sviluppo condiviso.

3.3 Autodisciplina e perseveranza

Siamo **disciplinati e costanti, anche quando nessuno ci guarda**. Rispettiamo gli impegni e le deadline con serietà e precisione, affrontando ogni compito, anche il più ripetitivo, con cura. **Organizziamo il lavoro con metodo** e non ci arrendiamo di fronte agli ostacoli, analizzando il problema con metodo e sistematicità. Chiediamo aiuto quando servono più mani per completare un task nelle tempistiche richieste, e collaboriamo nell'arrivare al risultato. **Restiamo pazienti e andiamo a fondo**, perseverando fino a raggiungere l'obiettivo.

Da quali valori nasce?

- ◆ **Resilienza:** perché solo chi resiste con lucidità supera davvero gli ostacoli.
- ◆ **Qualità:** perché senza continuità non c'è eccellenza, ma solo fortuna.

I nostri strumenti di attuazione

- ◆ **Organizza** la tua giornata con metodo: definisci priorità, blocca il tempo e proteggi la concentrazione.
- ◆ **Rispetta le scadenze** anche se nessuno ti controlla: la tua affidabilità si costruisce nel silenzio.
- ◆ **Non aspettare** che qualcuno ti dica cosa migliorare: dai tu stesso una direzione al tuo sviluppo.
- ◆ **Non abbandonare** un compito alla prima difficoltà: trova un altro modo, non un'altra scusa.
- ◆ **Focalizzati sul risultato**, non sulle ore spese: lavora meglio e in modo più intelligente, non di più.

Un esempio pratico di autodisciplina e perseveranza

Da oltre 30 anni portiamo avanti, con costanza e metodo, un progetto ambizioso e esemplare: **ridurre i consumi energetici, eliminare i solventi e azzerare le emissioni nella produzione delle piattine di rame smaltato.**

È un impegno che richiede **pazienza, rigore e lucidità**, soprattutto perché non si tratta di una “grande svolta”, ma di un lavoro lento e silenzioso, fatto di miglioramenti continui.

Ogni nuova tecnologia introdotta nel **reparto Smalteria**, ogni aggiornamento normativo, ogni obiettivo che scegliamo di porci in autonomia è un’occasione per andare più a fondo. **Non ci fermiamo alle difficoltà, non ci scoraggiamo se il risultato richiede tempo:** ci affidiamo al metodo, alla qualità e alla perseveranza.

L’idea resta valida, il potenziale è alto e i progressi ci dicono che la direzione è giusta. Per questo non ci arrenderemo mai!



3.4 Abbasso la burocrazia!

Eliminiamo il **superfluo** per lavorare meglio. **Togliamo ruoli o comitati inutili**, ottimizziamo i processi e semplifichiamo i flussi, eliminando attività che non portano valore. Lavoriamo per essere più agili ed efficienti, **non per mantenere in piedi strutture burocratiche complicate solamente per la «forma»** o per la compliance.

Se un modulo, una riunione o un via libera non serve, lo eliminiamo, se possiamo scegliere fra riempire un file o fare, **scegliamo il fare**.

Da quali valori nasce?

- ◆ **Equilibrio**: perché la semplicità è potenza organizzativa.
- ◆ **Qualità**: perché solo chi ha tempo per dedicarsi al contenuto può costruire qualcosa di solido.

I nostri strumenti di attuazione

- ◆ **Fatti una domanda** per ogni passaggio che fai: aggiunge valore o è solo forma?
- ◆ **Semplifica** con criterio: taglia attività inutili anche se “si sono sempre fatte così”.
- ◆ Quando puoi, **agisci invece di compilare**: la concretezza viene prima della forma.
- ◆ **Riduci i passaggi** anche per gli altri: un processo è davvero efficiente solo se lo è per tutti.
- ◆ **Evita approvazioni multiple** per lo stesso tema: se la responsabilità è chiara, il via libera è superfluo.



Un esempio pratico di burocrazia semplificata

Da anni gestiamo la nostra strategia attraverso gruppi misti chiamati **A3T**, strutturati senza inutili gerarchie. In questi gruppi, **ogni partecipante ha la possibilità di contribuire liberamente** con le proprie idee, indipendentemente dal ruolo o dall'anzianità.

Il coordinatore non è un capo, ma **colui che dimostra maggior impegno e passione per gli argomenti trattati** e per la loro realizzazione. L'opinione e la proposta dell'ultimo arrivato (se valida) ha lo stesso peso di quella del più alto in grado e viene presa in considerazione immediatamente, senza indugi.

Questo approccio **elimina i passaggi superflui e valorizza la concretezza**, mettendo al centro il contributo di valore più che la forma o la posizione, in piena coerenza con il nostro impegno a semplificare e a lavorare con agilità.

3.5 Sfida!

Ci mettiamo alla prova, ogni giorno. Non ci accontentiamo del minimo: **puntiamo in alto**, anche quando il risultato non è garantito. Le sfide ci spingono a crescere, soprattutto se affrontate insieme.

Vediamo i problemi come occasioni per migliorare come individui, come team e per metterci continuamente in discussione. **Diamo valore ai tentativi**, non solo ai successi: quando sbagliamo, impariamo; quando ci riusciamo, condividiamo come.

Da quali valori nasce?

- ◆ **Innovazione:** perché ogni nuova idea nasce da una sfida.
- ◆ **Resilienza:** perché ogni traguardo difficile richiede fatica, cadute e rilanci.

I nostri strumenti di attuazione

- ◆ Scegli obiettivi che ti mettono **un po' a disagio**: se non ti spaventano almeno un po', non stai crescendo.
- ◆ **Metti in discussione ciò che fai** da sempre: l'innovazione nasce dal dubbio, non dalla routine.
- ◆ **Offri supporto** a chi prende l'iniziativa: l'audacia si rafforza quando è condivisa con tutto il team.
- ◆ Se sbagli, **analizza cosa è andato storto** e condividilo: il fallimento è una risorsa, non un fallimento.
- ◆ Quando raggiungi un risultato, **apri la strada agli altri**: racconta il percorso, non solo il traguardo.



Un esempio pratico di sfida

Alla fine degli anni '90, era considerato **impensabile** per un outsider entrare nel settore dei **CTC** (Continuously Transposed Cable), i Magnet Wires più altamente tecnologici destinati ai grandi trasformatori di potenza, tradizionalmente controllato da pochi produttori storici. Nonostante lo **scetticismo diffuso**, abbiamo deciso di **investire milioni di euro** e di **sfidare** le opinioni consolidate, con la determinazione di affermarci in un mercato complesso e competitivo.

Oggi, grazie a quella scelta coraggiosa, siamo tra i **player più consolidati** di un settore in straordinaria crescita, coerentemente con la nostra strategia che punta su **prodotti sempre più tecnologici** nel settore dei Magnet Wire.

Questo percorso è la dimostrazione concreta di come la **sfida**, sostenuta da **innovazione** e **resilienza**, sia il motore della nostra crescita e del nostro successo.

3.6 Comunicaaa!!!

Comunichiamo **in modo chiaro, aperto e continuo**. Ripetiamo i messaggi importanti, su più canali e a tutte le persone, senza escludere nessuno. **Non diamo mai per scontato che basti dirlo una volta**. Usiamo parole semplici, evitiamo ambiguità.

Ascoltiamo con attenzione, anche chi parla poco. Se qualcosa non è chiaro, chiediamo; se non ci capiscono, spieghiamo meglio: la comunicazione non è finita quando parli, è finita quando l'altro ha capito.

Da quali valori nasce?

- ◆ **Spirito di Squadra**, perché senza comunicazione non c'è gioco di squadra.
- ◆ **Qualità**: perché la chiarezza previene errori, inefficienze e incomprensioni.

I nostri strumenti di attuazione

- ◆ **Promuovi e ascolta** l'opinione di tutti: anche di chi non parla molto o è a un livello organizzativo umile.
- ◆ Se qualcosa non è chiaro, **non aspettare: chiedi spiegazioni subito**, senza timore.
- ◆ Crea momenti dedicati al **confronto all'interno del team**, anche in contesti informali.
- ◆ Riformula il messaggio se ti accorgi che non è stato compreso: **comunicare è anche adattarsi**.
- ◆ **Ascolta con attenzione**: non interrompere e non pensare già alla risposta mentre l'altro parla.



Un esempio pratico di comunicazione

Ogni mese, pratichiamo una **comunicazione aperta e inclusiva** attraverso la nostra **Newsletter interna**, dedicata a **tutti i colleghi**, senza distinzioni di ruolo o funzione. In questo spazio condividiamo **tutti i temi rilevanti** per la vita aziendale: dai successi agli insuccessi, senza filtri o omissioni.

Rendiamo accessibili dati importanti come i **giorni senza incidenti**, i **TEP risparmiati** grazie a fotovoltaico, cogeneratore e trigeneratore, o la **percentuale di rifiuti recuperati** ogni mese. Nessun aspetto viene tralasciato: la trasparenza è totale.

Chiunque abbia interesse (e qualche minuto da dedicare alla lettura) può accedere a una **visione completa e chiara**, sullo **stesso livello di conoscenza** dell'amministratore delegato. E per i più pigri... la Newsletter la legge **Vittor-IA!**

Perché la comunicazione, per noi, non è un atto formale: è uno strumento quotidiano di **partecipazione, ascolto e consapevolezza condivisa**.



3.7 Gruppi misti di problem solving

Risolviamo i problemi **insieme**, con **punti di vista diversi**. Formiamo **gruppi misti**, unendo competenze, ruoli, esperienze e prospettive differenti. **Non aspettiamo autorizzazioni**: agiamo con iniziativa, chiarezza e responsabilità condivisa.

Nei nostri team tutti parlano, tutti ascoltano, nessuno comanda. **Il confronto serve ad agire**, non a discutere all'infinito. **Il disaccordo è utile, se aiuta a trovare soluzioni**. E quando una soluzione funziona, la trasformiamo in processo, per lasciare un contributo positivo a tutti gli altri team.

Da quali valori nasce?

- ◆ **Spirito di Squadra**: perché i risultati nascono dalla collaborazione tra pari.
- ◆ **Innovazione**: perché la varietà dei punti di vista genera soluzioni nuove.

I nostri strumenti di attuazione

- ◆ **Coinvolgi persone con ruoli e prospettive diverse**: un buon team non è fatto di simili, ma di complementari.
- ◆ **Porta chiarezza**: ogni gruppo deve sapere perché esiste, cosa deve risolvere e con quali tempi.
- ◆ Valuta il gruppo **sull'impatto delle soluzioni**, non sul numero di riunioni fatte.
- ◆ **Non cercare il consenso** a tutti i costi: accogli il disaccordo come leva per migliorare la decisione finale.
- ◆ Se un team si blocca sulla teoria, **chiedi**: *“Chi altro può aiutarmi a risolverlo meglio?”*



Un esempio pratico di gruppo misto di problem solving

Il progetto **IDEAngeli** attiva ogni giorno la nostra **intelligenza collettiva**.

Coinvolge **tutti i membri dell'azienda**, dai reparti produttivi agli uffici, per individuare e proporre idee che migliorino **efficienza, funzionalità e qualità della vita aziendale**, partendo da ciò che ognuno conosce meglio: il proprio lavoro quotidiano. Crediamo che la **conoscenza più preziosa** spesso risieda proprio in chi **fa le cose** ogni giorno, in ogni angolo dell'azienda. È per questo che accogliamo **proposte su ogni livello**, dai piccoli dettagli agli obiettivi più ambiziosi, e selezioniamo ogni mese l'idea più efficace, **premiandola e realizzandola** con il nome del proponente accanto al risultato.

Dal 2017 ad oggi, abbiamo premiato **111 IDEAngeli**: una prova concreta del nostro impegno nel costruire **soluzioni insieme**, valorizzando **punti di vista diversi**, senza gerarchie né formalismi.

Perché il problem solving, per noi, è **collaborazione attiva e miglioramento condiviso**.

3.8 Semplice e piatta

Scegliamo **la via più semplice, per tutti**: se non esiste, la creiamo con indicazioni chiare e precise. Andiamo dritti al punto, senza parole o passaggi inutili. Semplichiamo strutture, processi e ruoli, eliminando ciò che non aggiunge valore.

Cerchiamo i problemi nei nostri processi in modo scientifico. Se miglioriamo o rendiamo efficiente qualcosa, non ci limitiamo a cambiare la nostra parte, ma agiamo su quella di tutti.

Da quali valori nasce?

- ◆ **Equilibrio**: perché meno complessità significa più concentrazione sull'essenziale.
- ◆ **Qualità**: perché la qualità si misura anche nella chiarezza di ciò che facciamo.

I nostri strumenti di attuazione

- ◆ Quando puoi, **scegli la strada più chiara**, non quella più lunga.
- ◆ **Elimina ogni passaggio**, processo o ruolo che non produce un impatto reale: se non serve, togliilo.
- ◆ Se un problema si ripresenta, **vai a fondo con metodo**: non mettere pezze, trova la causa e risolvila per sempre.
- ◆ Non semplificare solo la tua parte: **rendi il processo più snello per tutti** quelli che ci lavorano dopo di te.
- ◆ Se qualcosa funziona bene, **chiediti come creare uno standard** anche altrove, creando una vera e propria metodologia.



Un esempio pratico di organizzazione semplice e piatta

Nonostante le nostre dimensioni, ci impegniamo ogni giorno per mantenere l'azienda **snella, veloce e piatta** nei processi decisionali.

Lavoriamo in **open space condivisi**, senza barriere tra funzioni o ruoli, e prendiamo decisioni **rapidamente, ma solo dopo aver compreso a fondo** i dati e la direzione da seguire. Questo ci consente di agire con chiarezza e senza perdere occasioni.

Un esempio concreto? Qualche anno fa abbiamo acquisito un importante ordine di **conduttori colorati** ad alta tensione, **prima ancora di avere la linea produttiva** per realizzarli. In pochi mesi, e senza passaggi superflui, abbiamo **progettato, acquistato, assemblato e avviato** la nuova linea, portando a termine la produzione con successo.

Tutto questo è stato possibile perché scegliamo ogni giorno la via **più chiara, più rapida e più utile** per tutti. Eliminiamo ciò che è ridondante e mettiamo in moto ciò che davvero conta.

3.9 Fai come Augusto...

Agiamo **in fretta**, ma **con lucidità**. Non rimandiamo per paura: iniziamo in piccolo e con i dati che abbiamo in mano al momento, e osserviamo i risultati. Decidere rapidamente non vuol dire essere impulsivi, ma efficaci.

Il tempo va usato bene: poniamo deadline realistiche, che rispettiamo in modo **da dare agli altri il tempo e lo spazio di agire**. Sbagliare fa parte del gioco: se succede lo riconosciamo, lo condividiamo e impariamo in fretta.

Da quali valori nasce?

- ◆ **Equilibrio**: perché scegliere quando agire è tanto importante quanto cosa fare.
- ◆ **Resilienza**: perché sapersi adattare velocemente è ciò che ci tiene in movimento.
- ◆ **Innovazione**: perché il miglioramento nasce dal ciclo azione–correzione–azione.

I nostri strumenti di attuazione

- ◆ Decidi con i dati che hai: **non aspettare la certezza assoluta** per iniziare.
- ◆ **Parti in piccolo**: testa, osserva, poi adatta rapidamente se serve.
- ◆ **Agisci in modo efficace**, non affrettato: la velocità non è fretta, è concentrazione.
- ◆ Prima di rimandare una decisione, chiediti: *“La sto evitando per perfezionismo o per responsabilità?”*
- ◆ **Usa gli errori** come indicatori di rotta, non come fallimenti personali.
- ◆ **Rispetta il tempo degli altri** oltre che il tuo: stabilisci delle deadline chiare e realistiche, poi rispettale.



Un esempio pratico di azione veloce ma prudente

Quando abbiamo concepito lo **Smart Conductor** per il monitoraggio delle linee ad alta tensione, abbiamo intuito **un bisogno reale**, pur in **assenza di un mercato** già formato. Non ci siamo bloccati in attesa di certezze: abbiamo agito con **lucidità** e **misura**, realizzando un primo prototipo veloce, usando componenti esterni per testare rapidamente l'idea.

Quel primo passo ci ha permesso di capire **cosa serve davvero** per trasformare l'intuizione in un prodotto industrializzabile. Da lì, abbiamo **acquistato le linee produttive** necessarie e abbiamo imparato gradualmente a usarle, consolidando competenze un passo alla volta. Abbiamo **trovato i partner** per le componenti critiche, come morse ed elettronica, costruendo l'ecosistema necessario.

Oggi abbiamo finalmente **un cliente pioniere** pronto a testare il nostro Smart Conductor: una sfida nata da una decisione rapida, ma non affrettata. Un esempio di come sappiamo **agire con efficacia, adattarci, e migliorare strada facendo**.

3.10 Il management del futuro non è un sogno

Creiamo **il management e i leader del futuro** ogni giorno, a ogni livello. Non aspettiamo istruzioni: proponiamo, guidiamo e mettiamo passione in ciò che facciamo. **Usiamo creatività anche nei piccoli problemi**, perché ogni cambiamento nasce da un'idea. **Lavoriamo con disciplina** per seguire uno scopo, non perché seguiamo passivamente ordini. Non accettiamo le cose *“perché si è sempre fatto così”*: ci assumiamo la responsabilità di migliorarle.

Da quali valori nasce?

- ◆ **Innovazione:** perché solo chi osa può cambiare.
- ◆ **Spirito di Squadra:** perché la leadership è distribuita.
- ◆ **Resilienza:** perché costruire il futuro richiede forza, non obbedienza.

I nostri strumenti di attuazione

- ◆ Proponi **un miglioramento ogni mese**, anche piccolo: l'innovazione è una pratica, non un colpo di genio.
- ◆ Davanti a un problema, **evita la caccia al colpevole**: chiediti cosa puoi fare tu per migliorare la situazione.
- ◆ Se qualcosa non funziona, **non aspettare istruzioni**: intervieni con buon senso e poi condividi cosa hai fatto.
- ◆ **Contesta l'abitudine** quando non ha più senso: chiedi *“perché?”* prima di dire *“ok”*.
- ◆ **Cura la tua disciplina**: segui metodi efficaci, non perché imposti, ma perché scelti da te con responsabilità.



Un esempio pratico di management del futuro

Il nostro management non è una scelta dettata dal caso o dall'anzianità: diamo fiducia ed opportunità di carriera in linea con le grandi passioni di ognuno, di cui siamo sinceri ammiratori. Quando, in un periodo cruciale, **tutti i capi reparto** si stavano avvicinando alla pensione nello stesso momento, l'azienda ha fatto una scelta **coraggiosa**: invece di limitarsi a nominare successori con più esperienza, ha scelto di dare fiducia a **una nuova generazione di professionisti trentenni**.

Gli esempi di questo approccio non mancano, sono davvero tanti! A loro è stata data l'opportunità di mettere in campo le proprie **capacità distintive**, facendo emergere ciò che li rendeva unici. Non si è atteso che avessero *“tutte le competenze pronte”*, ma si è scelto di lasciare spazio all'iniziativa, alla creatività e alla **voglia di imparare**.

Una decisione che ha ribaltato la logica tradizionale: non si è puntato solo sul curriculum o sull'anzianità, ma sul **valore personale e sulla passione**. Perché il management del futuro non si misura in anni di servizio: si costruisce, giorno dopo giorno, **mettendo in gioco ciò che si è davvero**.

3.11 E infine memento: VIVIAMO PER IL CLIENTE!

Il **cliente** è **al centro di tutto** ciò che facciamo: è per lui che progettiamo, produciamo, miglioriamo ogni giorno. Non si tratta solo di “servirlo”, ma di **comprenderne i bisogni più profondi** e accompagnarlo con competenza tecnica, vicinanza e affidabilità. Per noi vivere per il cliente significa metterci nei suoi panni, anticiparne le richieste e costruire con lui un rapporto di fiducia duraturo. Allo stesso tempo **non perdiamo mai di vista l'aspetto tecnico**: la nostra forza sta proprio nell'essere partner concreti, capaci di dialogare con i suoi ingegneri, i suoi specialisti, i suoi reparti, portando soluzioni che funzionano davvero. Tutta la squadra lavora con questa mentalità: non come fornitori, ma come parte integrante del percorso del cliente verso il successo.

Da quali valori nasce?

- ◆ **Qualità**: vivere per il cliente significa garantire prodotti e servizi impeccabili, sicuri e affidabili. La qualità è la prima forma di rispetto verso chi ci sceglie.
- ◆ **Spirito di Squadra**: perché nessuno da solo può rispondere a tutte le esigenze di un cliente. Serve il contributo coordinato di reparti diversi, uniti da un obiettivo comune: soddisfare e supportare chi sta dall'altra parte.
- ◆ **Innovazione**: perché le richieste dei clienti evolvono continuamente. Per restare al loro fianco non basta mantenere lo standard: bisogna saper proporre soluzioni nuove, anticipare i bisogni e offrire un valore aggiunto.
- ◆ **Resilienza**: le sfide non mancano mai, e spesso il cliente ci coinvolge nei suoi problemi. Essere resilienti significa affrontare imprevisti, difficoltà e cambiamenti senza perdere di vista la fiducia reciproca e la qualità.

I nostri strumenti di attuazione

- ◆ **Ascolto attivo e dialogo continuo**: incontriamo spesso i clienti, raccogliamo feedback e osserviamo le loro esigenze sia dichiarate che implicite.
- ◆ **Competenze tecniche dedicate**: i nostri ingegneri e specialisti affiancano quelli del cliente, parlano la stessa lingua tecnica e co-progettano soluzioni.
- ◆ **Progetti di co-sviluppo**: non ci limitiamo a fornire prodotti, ma lavoriamo insieme per costruire innovazioni su misura.
- ◆ **Qualità certificata e controllata**: ogni processo è monitorato e verificato per assicurare standard costanti, che il cliente può toccare con mano.

EANGELI PRODOTTI

by wire, everywhere.

DUCTOR

TYPES OF CARBON CORE CONDUCTORS

The carbon core is the key to the high performance of the EANGELI conductors. It is made of high purity carbon fibers, which are woven together to form a strong, flexible structure. This structure is then coated with a thin layer of copper, which provides excellent electrical conductivity and corrosion resistance.

TYPE 1

This is the most common type of carbon core conductor. It is made of high purity carbon fibers, which are woven together to form a strong, flexible structure. This structure is then coated with a thin layer of copper, which provides excellent electrical conductivity and corrosion resistance.

TYPE 2

This is a more advanced type of carbon core conductor. It is made of high purity carbon fibers, which are woven together to form a strong, flexible structure. This structure is then coated with a thin layer of copper, which provides excellent electrical conductivity and corrosion resistance.

TYPE 3

This is a highly specialized type of carbon core conductor. It is made of high purity carbon fibers, which are woven together to form a strong, flexible structure. This structure is then coated with a thin layer of copper, which provides excellent electrical conductivity and corrosion resistance.

REAL COST REDUCTION BASED ON REAL CASE STUDIES

The EANGELI conductors offer a significant cost reduction compared to traditional copper conductors. This is due to their high strength-to-weight ratio, which allows for smaller conductor sizes and lighter cable assemblies. Additionally, their excellent corrosion resistance reduces the need for expensive protective coatings and maintenance.

RECOMMENDATIONS FOR MAXIMUM PERFORMANCE AND LONGEVITY

For maximum performance and longevity, it is recommended to use EANGELI conductors in applications where high strength, flexibility, and corrosion resistance are required. This includes marine environments, industrial settings, and high-voltage power transmission lines.

4. Health, safety and environment


De Angeli Prodotti considera la **tutela della salute** e della **sicurezza** delle persone e la **protezione dell'ambiente** elementi fondamentali nello svolgimento delle proprie attività, in coerenza con la propria *Politica integrata Qualità, Ambiente, Salute e Sicurezza, Responsabilità Sociale ed Energia* e con le certificazioni **ISO 14001, ISO 50001 e ISO 45001**.

La gestione dei temi HSE si basa su un approccio strutturato di **prevenzione, controllo e miglioramento continuo**, che integra aspetti ambientali, energetici e di sicurezza all'interno dei processi aziendali e delle decisioni strategiche.

In particolare, De Angeli Prodotti si impegna a:

- garantire **condizioni di lavoro sicure e salubri**, prevenendo infortuni e malattie professionali attraverso l'adozione di tutte le misure necessarie in materia di salute e sicurezza, inclusa la valutazione dei rischi, la sorveglianza sanitaria, la formazione e l'adozione di dispositivi di protezione adeguati;
- promuovere la **formazione continua**, l'informazione e l'addestramento dei lavoratori in un ambiente dedicato, il **DOJO**, per garantire piena consapevolezza dei rischi e dei comportamenti corretti;
- **monitorare e migliorare** costantemente le **proprie prestazioni ambientali ed energetiche**, attraverso la definizione di **KPI misurabili**, l'analisi dei dati e l'adozione di soluzioni tecnologiche volte a ridurre consumi, emissioni e impatti ambientali;
- **ottimizzare l'utilizzo delle risorse naturali** e dell'energia, considerando l'efficienza energetica come criterio prioritario nelle scelte di investimento, progettazione e acquisto di impianti e macchinari;
- garantire il **rispetto delle normative** vigenti in materia ambientale, di sicurezza e di energia, integrando tali requisiti nei sistemi di gestione aziendale certificati.
- investire nello sviluppo e **nell'utilizzo di fonti di energia rinnovabile**, anche attraverso l'installazione di impianti fotovoltaici su **tutte le coperture aziendali** per ridurre l'impatto ambientale e i consumi.

L'impegno dell'azienda si **estende anche ai fornitori, appaltatori e partner**, ai quali è richiesto il rispetto delle normative e degli standard aziendali in materia di salute, sicurezza e ambiente come condizione **fondamentale** per la collaborazione. In caso di non conformità, vengono attivati piani di miglioramento e **azioni correttive**, fino alla possibile interruzione del rapporto nei casi più gravi.



Tutti coloro che operano in nome e per conto di De Angeli Prodotti sono chiamati a **contribuire attivamente** alla diffusione di una **cultura della sicurezza**, della responsabilità e della sostenibilità, adottando comportamenti coerenti con i principi del presente Codice Etico.

5. Persone, diritti umani e responsabilità sociale

De Angeli Prodotti riconosce nelle **persone** il proprio **valore fondamentale** e si impegna a tutelare i diritti umani, il benessere dei lavoratori e lo sviluppo di una supply chain responsabile, contribuendo **allo sviluppo sostenibile del territorio** e della comunità in cui opera.

L'azienda adotta un **Sistema di Gestione della Responsabilità Sociale d'Impresa (RSI)** conforme allo standard **SA8000**, integrato nel sistema aziendale e orientato al miglioramento continuo, al coinvolgimento delle parti interessate e al rispetto dei più elevati principi etici e normativi.

La gestione di tali tematiche si basa su un approccio strutturato che integra la **tutela delle persone, il rispetto dei diritti fondamentali** e la responsabilità lungo la catena di fornitura nei processi aziendali e nelle decisioni operative. In particolare, De Angeli Prodotti si impegna a:

- garantire **condizioni di lavoro dignitose**, sicure e rispettose della persona, nel pieno rispetto dei diritti umani e delle normative applicabili;
- non utilizzare né sostenere alcuna **forma di lavoro infantile o forzato**, assicurando rapporti di lavoro basati su volontarietà, correttezza e trasparenza;
- promuovere **pari opportunità**, prevenire ogni forma di discriminazione e valorizzare lo sviluppo professionale delle risorse umane;
- rispettare la **libertà di associazione** e il diritto alla contrattazione collettiva;
- garantire **retribuzioni eque e trasparenti**, impegnandosi a corrispondere salari in linea con i principi di **“living wage”** e del **CCNL vigente**, monitorandone nel tempo l'adeguatezza;
- contribuire allo **sviluppo del territorio**, favorendo opportunità lavorative qualificate e sostenendo iniziative sociali, culturali e formative a beneficio della **comunità locale**.

L'impegno dell'azienda si **estende anche ai fornitori, appaltatori e partner**, ai quali è richiesto il rispetto dei principi di RSI e dei requisiti **SA8000** come condizione fondamentale per la collaborazione. A tal fine, De Angeli Prodotti adotta **processi di qualifica, monitoraggio e audit**, attivando, in caso di non conformità, azioni correttive e piani di miglioramento, fino alla possibile interruzione del rapporto nei casi più gravi.

Tutti coloro che operano in nome e per conto di De Angeli Prodotti sono chiamati a **contribuire attivamente** alla diffusione di una **cultura del rispetto, dell'inclusione e della responsabilità sociale**, adottando comportamenti coerenti con i principi del presente Codice Etico.



6. Motivazione e responsabilizzazione del personale

L'azienda promuove la **motivazione e la responsabilizzazione dei propri collaboratori** attraverso strumenti concreti di coinvolgimento nelle attività quotidiane.

Tra questi, la **newsletter interna** rappresenta un canale fondamentale per condividere innovazioni, aggiornamenti e iniziative aziendali, inclusa la diffusione della presente politica etica, una volta redatta e approvata.

A supporto di questo percorso, De Angeli Prodotti ha sviluppato e continua ad aggiornare costantemente il **DOJO** (in foto), uno spazio aziendale dedicato alla **formazione, all'addestramento** e alla **sensibilizzazione** del personale.

Il DOJO è stato pensato come una vera e propria **palestra**: uno spazio dove ogni collega può periodicamente **allenarsi** su tematiche chiave quali **salute e sicurezza, ambiente, energia, responsabilità sociale e strategia aziendale**.

Il DOJO non è solo un luogo di apprendimento, ma uno strumento di **responsabilizzazione**: attraverso la **partecipazione attiva**, i collaboratori sviluppano maggiore consapevolezza dei rischi, dei propri ruoli e dell'impatto delle proprie azioni sul sistema aziendale. Questo contribuisce a rafforzare una cultura diffusa della sicurezza, del rispetto delle persone e della sostenibilità. Il DOJO viene utilizzato anche nel processo di **onboarding** dei nuovi assunti, consentendo di trasmettere fin da subito la strategia aziendale, i valori e i comportamenti attesi. In questo contesto viene anche **presentato e diffuso il Codice Etico**, attraverso materiali formativi dedicati e momenti di formazione gestiti dal personale aziendale. In questo modo, il Codice Etico è integrato nel principale strumento aziendale per la formazione, garantendone una diffusione efficace e capillare.

Attraverso questi strumenti, l'azienda promuove un ambiente di lavoro **partecipativo**, in cui ogni persona è parte attiva nel perseguimento degli obiettivi aziendali e nella diffusione dei principi etici, nella consapevolezza che la **formazione non è un optional**, ma il cuore di un ambiente di lavoro adatto, sicuro e pensato per tutti.





7. Conformità legale

La conformità alle leggi e ai regolamenti vigenti è un principio fondamentale per De Angeli Prodotti.

L'azienda si impegna a **garantire** che **tutte le attività aziendali** siano svolte nel **pieno rispetto delle normative nazionali e internazionali applicabili**. Il rispetto della legge rappresenta un dovere etico e professionale per ogni livello aziendale, ed è **responsabilità di ciascun soggetto** adottare comportamenti che favoriscano la prevenzione del rischio legale. Ogni dipendente, collaboratore o soggetto operante in nome e per conto dell'azienda ha il **dovere di conoscere e rispettare le disposizioni legali e le procedure interne**, adottando un comportamento etico e responsabile in ogni circostanza. In nessun caso il perseguimento dell'interesse aziendale può giustificare violazioni della legge o condotte irregolari.

Le misure che De Angeli Prodotti adotta per garantire la conformità legale delle proprie operazioni si riassumono in primis con la **formazione continua in materia di conformità normativa**, affinché ciascun destinatario del Codice Etico Aziendale acquisisca piena consapevolezza degli obblighi giuridici connessi al proprio ruolo.

L'azienda si impegna inoltre a **fornire la formazione e gli strumenti necessari per completare la due diligence** in materia quando richiesto da fornitori, clienti, da revisori o da standard normativi. A tal proposito, pur non essendo obbligata dalla normativa vigente, De Angeli Prodotti ha scelto di **dotarsi di un revisore contabile su base volontaria**, quale ulteriore strumento di controllo e garanzia della trasparenza delle proprie operazioni.



Come viene applicato il codice?

Nelle **gare pubbliche** a cui spesso l'azienda partecipa è obbligatorio gestire la **documentazione** (DGUE, requisiti) secondo il **Codice degli Appalti**.

Il Codice Etico aziendale ci impone **veridicità** e **trasparenza**, rifiutando ogni **scorciatoia** o omissione di informazioni per pilotare i risultati.

8. Anticorruzione e anticorruzione

De Angeli Prodotti si impegna a prevenire e **contrastare ogni forma di corruzione**, sia pubblica che privata, in linea con i principi di onestà, trasparenza e integrità. Il Codice Etico aziendale rappresenta il punto di riferimento per garantire il **rispetto delle normative anticorruzione nei Paesi in cui l'azienda opera**, promuovendo un ambiente di lavoro basato su professionalità, legalità ed equità.

Come misura preventiva anticorruzione e concussione, **non è ammesso fare o ricevere alcuna forma di regalo**, omaggio o beneficio che possa essere interpretato come un tentativo di ottenere trattamenti di favore o influenzare decisioni aziendali e istituzionali. Ciò include non solo doni materiali, ma anche vantaggi indiretti, come inviti a eventi, offerte di lavoro o altri benefici economici. In particolare, è vietata qualsiasi forma di regalo a funzionari pubblici italiani o esteri, così come ai loro familiari, che possa comprometterne l'indipendenza di giudizio.

L'azienda si impegna inoltre a fornire la formazione e gli strumenti necessari per completare la due diligence in materia quando richiesto da fornitori, clienti, da revisori o da standard normativi. A tal proposito, pur non essendo obbligata dalla normativa vigente, De Angeli Prodotti ha scelto di **dotarsi di un revisore contabile su base volontaria**, quale ulteriore strumento di controllo e garanzia della trasparenza delle proprie operazioni.

L'azienda garantisce inoltre **strumenti adeguati a segnalare eventuali violazioni attraverso la procedura di whistleblowing**, assicurando la riservatezza e la protezione da qualsiasi forma di ritorsione nei confronti di chi segnala comportamenti illeciti.

Come viene applicato il codice?

Quando trattiamo un contratto di fornitura o partecipiamo a una **gara internazionale**, il contatto con i **funzionari pubblici** o i responsabili delle aziende appaltanti è continuo.

In queste situazioni, si potrebbe essere tentati di "agevolare" le cose offrendo **regali, inviti a eventi esclusivi** o **altri favori** per ingraziarsi il cliente.

In De Angeli Prodotti **l'integrità non è negoziabile**, infatti il nostro Codice Etico **vieta qualsiasi offerta o scambio di favori o regali** che possa alterare l'imparzialità delle decisioni.

9. Conflitto di interesse

Un conflitto di interesse si verifica quando **un dipendente**, all'interno o all'esterno dell'azienda, si trova in una **situazione che potrebbe compromettere la sua imparzialità**, arrecando un danno agli interessi aziendali. Questo può avvenire, ad esempio, attraverso il perseguimento di vantaggi economici personali o per terzi, l'abuso di informazioni riservate o l'uso improprio di beni e risorse aziendali.

Per prevenire situazioni di conflitto di interesse, De Angeli Prodotti adotta specifiche misure organizzative e comportamentali, tra cui **l'accesso regolamentato a informazioni sensibili**: sono infatti previste restrizioni per accedere a dati aziendali sensibili per prevenirne l'uso improprio.

Anche la formazione è una misura fondamentale: i dipendenti vengono formati per favorire la consapevolezza sui rischi legati ai conflitti di interesse e sulle modalità corrette di gestione.

Inoltre, all'interno delle procedure e dei manuali aziendali (Manuale di Qualità, Ambiente e Sicurezza, Procedura di gestione acquisti e fornitori, Manuale fornitori automotive) sono stati stilati **criteri di individuazione e rating dei fornitori** precisi e puntuali, volti a **minimizzare il rischio di conflitto di interesse all'interno delle procedure di assegnazione** lavori e acquisto.

L'azienda si impegna infine a fornire la formazione e gli strumenti necessari per completare la due diligence in materia quando richiesto da fornitori, clienti, da revisori o da standard normativi. A tal proposito, pur non essendo obbligata dalla normativa vigente, De Angeli Prodotti ha scelto di dotarsi di un **revisore contabile su base volontaria**, quale ulteriore strumento di controllo e garanzia della trasparenza delle proprie operazioni.

L'azienda garantisce inoltre **strumenti adeguati a segnalare eventuali violazioni attraverso la procedura di whistleblowing**, assicurando la riservatezza e la protezione da qualsiasi forma di ritorsione nei confronti di chi segnala comportamenti illeciti.

An aerial photograph of a factory floor. On the left, there are several large spools of wire, some with blue plastic covers. In the center, there is a yellow forklift and a white machine with a fan. On the right, there is a large window with a grid pattern. The floor is concrete and has yellow safety lines.

Come viene applicato il codice?

L'uso di **informazioni sensibili** o **dati riservati** per favorire competitor o ottenere **vantaggi personali** può danneggiare l'azienda.

Le informazioni interne devono servire esclusivamente per **finalità aziendali** e ogni comportamento anomalo in accordo con il nostro Codice Etico va segnalato.

Per questo **proteggiamo i nostri dati sensibili**, evitiamo qualsiasi condivisione non autorizzata, e segnaliamo immediatamente comportamenti che possano configurare un conflitto di interesse o un uso improprio delle informazioni.

10. Lotta alla frode

L'azienda adotta un approccio di **tolleranza zero nei confronti di qualsiasi forma di frode**, impegnandosi a garantire la correttezza e la trasparenza in tutte le attività aziendali. La frode, intesa come qualsiasi atto ingannevole volto a ottenere un vantaggio indebito, compromette l'integrità aziendale e mina la fiducia degli stakeholder.

Per questo motivo, vengono attuate misure di controllo e prevenzione, incluse verifiche interne, monitoraggi regolari e processi di segnalazione. **Ogni dipendente è responsabile di agire con onestà** e di segnalare eventuali condotte fraudolente attraverso gli strumenti aziendali dedicati.

A tal fine, De Angeli Prodotti ha implementato un sistema strutturato di prevenzione antifrode che include la disponibilità di un canale di *whistleblowing*, per la segnalazione di comportamenti sospetti o irregolari. Inoltre, è stato stilato un **codice di condotta per fornitori e partner**, che estende i principi antifrode anche a soggetti terzi coinvolti nella catena del valore.

L'azienda si impegna infine a fornire la formazione e gli strumenti necessari per completare la due diligence in materia quando richiesto da fornitori, clienti, da revisori o da standard normativi. A tal proposito, pur non essendo obbligata dalla normativa vigente, De Angeli Prodotti ha scelto di dotarsi di un **revisore contabile su base volontaria**, quale ulteriore strumento di controllo e garanzia della trasparenza delle proprie operazioni.



Come viene applicato il codice?

Alterare la **qualità del materiale** (es. mescolare rottame di rame di diverse categorie) che vendiamo per aumentarne il valore è una **frode**.

L'azienda esige sempre **coerenza** senza compromessi tra qualità reale e **documentazione**, garantendo la **correttezza commerciale** in ogni fase.

11. Riciclaggio di denaro

L'azienda si impegna a **contrastare ogni forma di riciclaggio di denaro**, garantendo il rispetto delle normative nazionali e internazionali in materia. Il riciclaggio consiste nel tentativo di occultare la provenienza illecita di capitali, rendendoli apparentemente legittimi attraverso transazioni finanziarie e operazioni societarie.

Per prevenire tali pratiche, vengono **adottate misure di controllo rigorose**, tra cui verifiche su operazioni straordinarie, analisi di transazioni atipiche e monitoraggio continuo dei flussi finanziari. Ogni dipendente è chiamato a **segnalare tempestivamente qualsiasi attività sospetta**, contribuendo così alla trasparenza e alla legalità delle operazioni aziendali. Per le segnalazioni, l'azienda mantiene attivo un portale dedicato al *whistleblowing*, garantendo un sistema per la trasparenza delle operazioni.

L'azienda si impegna infine a fornire la formazione e gli strumenti necessari per completare la due diligence in materia quando richiesto da fornitori, clienti, da revisori o da standard normativi. A tal proposito, pur non essendo obbligata dalla normativa vigente, De Angeli Prodotti ha scelto di dotarsi di un **revisore contabile su base volontaria**, quale ulteriore strumento di controllo e garanzia della trasparenza delle proprie operazioni.



Come viene applicato il codice?

Eventuali proposte di pagamenti “in nero”, in contanti o senza documentazione completa, espongono al rischio del reato di **riciclaggio**.

Ogni operazione dell'azienda, nel rispetto della legge e in linea con il Codice Etico, è **tracciabile** e ufficialmente documentata, e vengono categoricamente escluse forniture “in nero”.

12. Pratiche anticoncorrenziali e antitrust

L'azienda si impegna a **promuovere una concorrenza leale e trasparente**, operando nel rispetto delle normative antitrust e delle regole di mercato.

La concorrenza rappresenta un **valore fondamentale** per lo **sviluppo economico e sociale**, e l'azienda adotta strategie commerciali autonome, evitando qualsiasi comportamento collusivo o pratica anticoncorrenziale.

Come misura preventiva, l'azienda **vieta qualsiasi accordo, pratica o azione** volta a **distorcere il libero mercato**, come la fissazione dei prezzi, la spartizione dei mercati o l'abuso di posizione dominante.

L'azienda si impegna infine a fornire la **formazione** e gli **strumenti** necessari per **completare la due diligence** in materia quando richiesto da fornitori, clienti, da revisori o da standard normativi. A tal proposito, pur non essendo obbligata dalla normativa vigente, De Angeli Prodotti ha scelto di dotarsi di **un revisore contabile su base volontaria**, quale ulteriore strumento di controllo e garanzia della trasparenza delle proprie operazioni.

L'azienda garantisce inoltre **strumenti adeguati a segnalare** eventuali **violazioni** attraverso la **procedura di whistleblowing**, assicurando la riservatezza e la protezione da qualsiasi forma di ritorsione nei confronti di chi segnala comportamenti illeciti.



Come viene applicato il codice?

Negli incontri delle associazioni di categoria, alle fiere di settore o ai suppliers' day dei nostri clienti, dove **può capitare di incontrare rappresentati delle ditte concorrenti**, è vietato scambiare **informazioni sensibili sui prezzi**.

Tutti i nostri collaboratori secondo il Codice Etico aziendale fanno in modo che i rapporti con i competitor si limitino a **temi legittimi**, evitando qualsiasi pratica anticoncorrenziale.

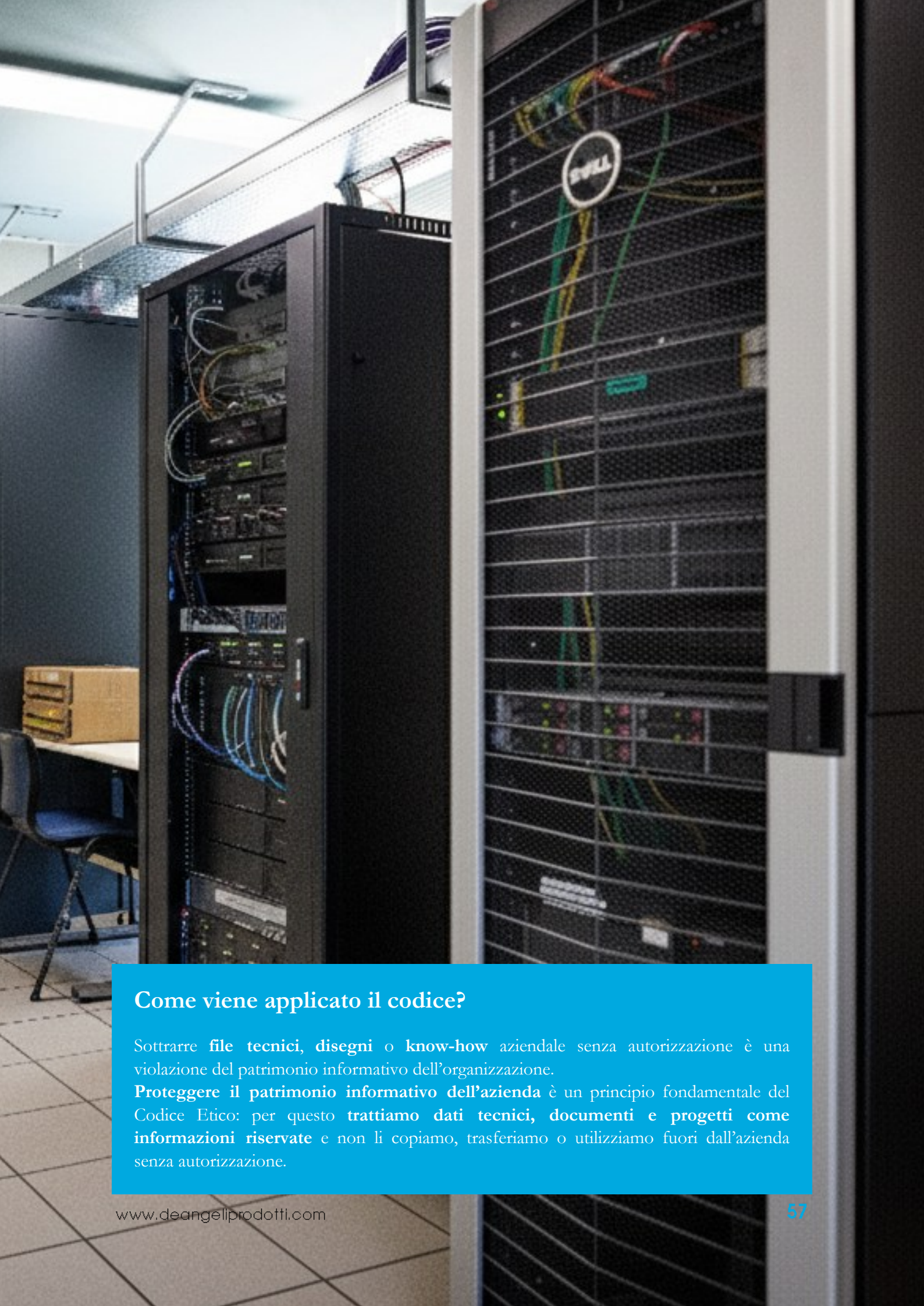
13. Sicurezza delle informazioni

L'azienda **garantisce la riservatezza, l'integrità e la protezione delle informazioni aziendali e personali**, in conformità alla normativa vigente in materia di privacy e cybersecurity. Tutti i dipendenti e collaboratori sono tenuti a trattare i dati aziendali con responsabilità e discrezione, evitando la divulgazione non autorizzata di informazioni strategiche, tecniche o commerciali. È vietato l'uso improprio di dati sensibili a vantaggio personale o di terzi.

Come misura preventiva, la divulgazione di informazioni aziendali all'esterno è riservata esclusivamente alle funzioni autorizzate e avviene nel rispetto della trasparenza e delle normative vigenti. L'azienda **si adegua alle linee guida previste dal GDPR Europeo**.

Inoltre, l'azienda si impegna ad adeguarsi alla **normativa NIS2**, assicurando la conformità alle disposizioni europee in materia di cybersicurezza e adottando un approccio proattivo nella gestione del rischio informatico.

L'azienda si impegna infine a fornire la formazione e gli strumenti necessari per completare la due diligence in materia quando richiesto da fornitori, clienti, da revisori o da standard normativi. L'azienda garantisce inoltre **strumenti adeguati a segnalare eventuali violazioni attraverso la procedura di *whistleblowing***, assicurando la riservatezza e la protezione da qualsiasi forma di ritorsione nei confronti di chi segnala comportamenti illeciti.



Come viene applicato il codice?

Sottrarre **file tecnici, disegni** o **know-how** aziendale senza autorizzazione è una violazione del patrimonio informativo dell'organizzazione.

Proteggere il patrimonio informativo dell'azienda è un principio fondamentale del Codice Etico: per questo **trattiamo dati tecnici, documenti e progetti come informazioni riservate** e non li copiamo, trasferiamo o utilizziamo fuori dall'azienda senza autorizzazione.

14. Tutela della proprietà intellettuale

La **proprietà intellettuale dell'azienda**, inclusi brevetti, marchi, segreti industriali, know-how e metodi produttivi, rappresenta un asset strategico e **deve essere protetta con la massima attenzione**. Ogni dipendente è responsabile della corretta gestione di documenti, software e informazioni riservate, custodendoli secondo le procedure aziendali e garantendo che non vengano utilizzati impropriamente o divulgati senza autorizzazione.

L'azienda adotta **misure di tutela adottando una protezione legale e operativa**, impedendo la sottrazione o la riproduzione non autorizzata di informazioni aziendali sensibili. Allo stesso modo, si impegna a rispettare i diritti di proprietà intellettuale di clienti e terze parti, evitando qualsiasi utilizzo improprio o violazione delle normative in materia.

Inoltre, durante i processi di gara indetti da soggetti pubblici o privati, l'azienda predisponde con attenzione tutta la documentazione necessaria nel rispetto delle normative vigenti, adottando misure specifiche di due diligence per garantire la protezione delle informazioni riservate e dei segreti commerciali.

L'azienda si impegna infine a fornire la formazione e gli strumenti necessari per completare la due diligence in materia quando richiesto da fornitori, clienti, da revisori o da standard normativi. L'azienda garantisce inoltre **strumenti adeguati a segnalare eventuali violazioni attraverso la procedura di *whistleblowing***, assicurando la riservatezza e la protezione da qualsiasi forma di ritorsione nei confronti di chi segnala comportamenti illeciti.



Come viene applicato il codice?

Durante lo **sviluppo di un progetto**, qualcuno potrebbe proporre di **utilizzare disegni tecnici o soluzioni coperte da brevetto** proprietario di un'azienda competitor, per risparmiare tempo nello sviluppo.

Usare contenuti protetti senza autorizzazione può esporre l'azienda a **violazioni della proprietà intellettuale** e a **conseguenze legali** rilevanti.

Il Codice Etico ci guida a rispettare sempre i diritti di proprietà intellettuale, nostri e degli altri.

Per questo utilizziamo solo materiali e soluzioni tecniche **di cui abbiamo la legittima disponibilità** e verifichiamo sempre l'origine dei contenuti che impieghiamo nei nostri progetti.

15. Obiettivi del Codice Etico

- **Garantire la conformità legale** in tutte le operazioni aziendali.
- Predisporre e adottare entro il 2027 un “*Modello di Organizzazione, Gestione e Controllo*” coerente con le disposizioni contenute nel **Decreto Legislativo n. 231/01**.
- **Mantenere e garantire il sistema di whistleblowing**, idoneo a favorire la trasparenza delle operazioni e l'emersione di potenziali conflitti di interesse, frodi, violazioni in materia di antitrust, riciclaggio, sicurezza delle informazioni e proprietà intellettuale.
- **Dal 2026, formare tutti i dipendenti in entrata**, durante il processo di onboarding, **sul Codice Etico aziendale**, compresi esempi di comportamento in materia di conformità legale, prevenzione della corruzione e della concussione, conflitto di interesse, frode, riciclaggio di denaro, pratiche anticoncorrenziali e antitrust, sicurezza delle informazioni e proprietà intellettuale.
- **Entro il 2030, formare il 100% dei dipendenti** già assunti regolarmente in azienda **sul Codice Etico aziendale**, compresi esempi di comportamento in materia di conformità legale, prevenzione della corruzione e della concussione, conflitto di interesse, frode, riciclaggio di denaro, pratiche anticoncorrenziali e antitrust, sicurezza delle informazioni e proprietà intellettuale.
- **Adeguare l'azienda** ai requisiti della **normativa NIS2** in materia di cybersicurezza.
- **Svolgere, entro il 2030, una valutazione dei rischi relativi alla sicurezza delle informazioni** per il 100% delle sedi aziendali.

DEANGELI PRODOTTI

every wire, everywhere.



Produciamo energia pulita

POTENZA ISTANTANEA	126	Mw
<small>instantaneous power</small>		
ENERGIA PRODOTTA	5779.2	MWh
<small>energy produced</small>		
TONNELLATE DI CO ₂ NON IMMESSE IN ATMOSFERA	3068.7	ton
<small>CO₂ not emitted in atmosphere</small>		
TONNELLATE EQUIVALENTI DI PETROLIO RISPARMIATE	1444.8	ton
<small>fuel oil saved</small>		

UFFICI

OFFICES



16. Conclusioni

Il presente **Codice Etico** rappresenta non solo un insieme di regole, ma **un impegno concreto** che De Angeli Prodotti assume verso le proprie persone, i partner, i clienti e tutte le realtà con cui interagisce. È un patto di responsabilità reciproca che orienta le nostre scelte, rafforza la fiducia nel nostro operato e garantisce che ogni attività sia svolta con integrità, trasparenza e rispetto.

La sua efficacia dipende dalla **partecipazione consapevole di ciascuno di noi**: ogni collaboratore, a ogni livello, è chiamato a interpretare e tradurre questi principi in azioni quotidiane, contribuendo a creare un ambiente di lavoro sicuro, inclusivo e orientato alla qualità.

Il Codice non è un documento statico: evolve con l'azienda, con il contesto normativo e con le sfide che il mercato presenta. Per questo la Direzione si impegna a garantirne la diffusione, l'aggiornamento costante e la formazione continua, affinché resti uno strumento vivo e realmente utile.

Nel rispettarlo, rafforziamo la nostra reputazione, valorizziamo la nostra storia e costruiamo le basi per un futuro sostenibile, etico e condiviso. È con questo spirito che **invitiamo tutti a farne uso**, a farlo proprio e a **contribuire, ogni giorno**, alla crescita responsabile di De Angeli Prodotti.

Every wire, everywhere





DE ANGELI
PRODOTTI
every wire. everywhere.

© 2025 De Angeli Prodotti S.r.l.
Viale dell'Industria, 1
35023 Bagnoli di Sopra (PD)

www.deangeliprodotti.com